



## deep dive

Uitgave	Categorie	Onderwerp
17	Akkoordenleer	Essentiële bluesakkoorden concepten - deel 1

“Deep Dive” is een periodiek verschijnend e-paper, dat naast de [GuitarJan.com](#) nieuwsbrief, wordt verstuurd aan geïnteresseerden. “Deep Dive” behandelt een specifiek muziektheoretisch onderdeel, dat kan variëren van een akkoorden clinic tot het behandelen van toonladder rariteiten of een gedetailleerde uitleg van een bepaalde solo, of een complex slagritme.

We gaan er voor de “Deep Dive” serie van uit dat je een redelijke muziektheoretische kennis hebt, waarbij onze website [GuitarJan.com](#) je natuurlijk alle studie- en oefenmogelijkheden biedt.

### Essentiële bluesakkoorden concepten - deel 1

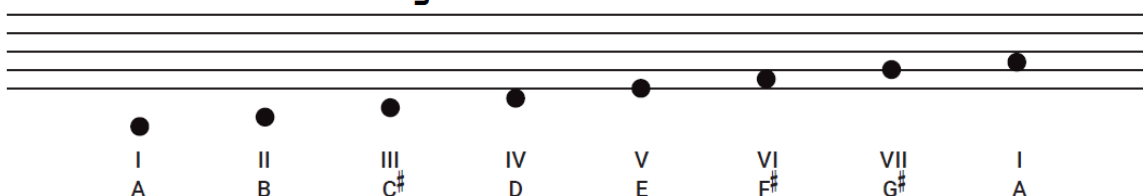
In deze “Deep Dive” editie starten we met het bespreken van een aantal essentiële blues akkoordenconcepten. Als je al een wat gevorderd gitarist bent, zal veel van je wat je leest je bekend voorkomen, maar het is altijd goed de basics weer eens een keer te herhalen. In dit deel staat de 12-bar blues centraal.

Al je een blues-fan bent en je speelt gitaar (laten we eerlijk zijn, dat geldt voor de meesten van ons), heb je vrijwel zeker gehoord van de term 12-bar blues. Wat is het precies? De 12-bar is een akkoordprogressie, en is het hart en de ziel van de bluesmuziek. De meeste bluesgitaristen leunen op dit 12-bar concept, en het is de ruggengraat voor muziek van de grootsten onder de bluesgitaristen, zoals Jonny Lang, Joe Bonamassa, Muddy Waters, Howlin’ Wolf, BB King, Eric Clapton, Stevie Ray Vaughan, Albert King, Gary Moore, en je kunt zelf het rijtje waarschijnlijk moeiteloos verder aanvullen.

In zijn meest elementaire vorm vereist de blues slechts drie akkoorden. Zoals met de meeste basis theoretische muziekconcepten, gaan we voor deze “Deep Dive” een beroep doen op de majeurtoonladder om ons de akkoorden te geven die we in de blues gebruiken kunnen. Deze “Deep Dive” gebruikt de A majeur toonladder, en daaruit halen we drie essentiële akkoorden voor een bluesprogressie. De defacto standaard is de zogeheten I - IV - V progressie. Wat dit betekent in de toonladder van A majeur, zie je in afbeelding 1 hieronder.

1

#### Toonladder in A majeur



Als we een blues willen spelen in de toonsoort van A majeur, is dit alles wat we nodig hebben voor een I - IV

- V akkoordprogressie. Dit zijn de akkoorden:



## I - IV - V akkoordprogressie

T	2	2	0
A	2	3	0
B	2	2	1
	0	0	2
			2
			0
	I	IV	V
	A	D	E

## Interval sequentie

1	2	3	4
I	I	I	I
5	6	7	8
IV	IV	I	I
9	10	11	12
V	IV	I	I

Met behulp van deze intervallen hebben we de basisakkoorden snel te pakken. Je ziet hierboven in afbeelding 2, dat de progressie bestaat uit een A (toontrap of interval I), D (toontrap of interval IV) en E akkoord (toontrap of interval V). Een 12-bar blues heeft een min of meer standaard indeling van de manier waarop de akkoordprogressie over de 12 maten wordt verdeeld, of anders gezegd: een standaard intervalsequentie. Die zie je aan de rechterkant van afbeelding 2 weer terug. Afbeelding 3 geeft je de hele 12-bar akkoordprogressie op een tabulatuurbalk.



## 12-bar akkoordprogressie

T	2	2	2	2	2	3	3	2	2	0	2	2	2
A	2	2	2	2	2	3	3	2	2	0	3	2	2
B	2	2	2	2	2	0	0	2	2	2	0	2	2
	0	0	0	0	0	0	0	0	0	2	0	0	0
										V	IV	I	I
										E	D	A	A

Deze 12-bar progressie vormt ons basis bluesconcept. Je kunt die progressie (eindeloos) herhalen als je wilt. De 12-bar blues heeft een zeer open speelstijl: als je de basisformule zoals we hiervoor hebben gebruikt kent, kun je op heel veel verschillende manieren je speelstijl aanpassen, door bijvoorbeeld het ritme te veranderen, akkoorden vervangen door andere akkoordtypen, of het verfraaien van de ritmische partijen met *licks* en *riffs*. Om een idee te en gevoeld te krijgen van deze akkoordprogressie, moet je ze maar eens spelen, wat kan als de welbekende majeure akkoorden, of *powerchords* (zeer gebruikelijk in de bluesmuziek). Houd het ritme simpel, speel in een 4-kwartsmaat (4/4), en maak een neerwaartse slag (*downstroke*) per tel. Zelfs het spelen met een eenvoudig slagritme zal je al als bluesmuziek in de oren klinken.

Nu je begrijpt hoe de basis 12-bar blues in elkaar steekt, gaan we de zaak naar een hoger niveau tillen door een ander slagritme binnen bluesmuziek aan te leren, en dat specifieke ritme heet de *blues shuffle*. Een shuffle is een tel in een maat, die is gebaseerd op achtste-noten  *triplets* . Een *shuffle* tellen 8 in een 4-kwartsmaat), die je als volgt:

**1 - 2 - 3    2 - 2 - 3    3 - 2 - 3    4 - 2 - 3**

Dit ritmische patroon gaat zelfs terug naar de jaren 30 van de vorige eeuw. De eerste opname die ooit van een *shuffle* is gemaakt, is een opname van Johnnie Temple in 1935, van een nummer getiteld *Lead Pencil Blues*. Ontelbaar veel artiesten hebben bluesnummers rondom een *shuffle* slagritme geschreven, zoals bijvoorbeeld Led Zeppelin's *Rock and Roll*. Voorbeeld nummer 4 is een blues *shuffle* waarin we open akkoorden uit de A majeure toonladder gebruiken, waarbij naar de *powerchord* versie van de akkoorden switchen, dus een A5, D5 en E5 akkoord. Voor de akkoorden wisselen we tussen de tweede en vierde fret (halspositie), waarbij de open snaar in een soort *let ring* vorm (doorklinken) gespeeld wordt. Het slagritme voor iedere maat is echt als een *shuffle* te spelen, en je ziet dat ook aan de tabulatuurbalk, waarbij iedere tel in de maat in drieën wordt gedeeld, het zogeheten *triplet feel*.





mf

mf

T  
A  
B

7 7-9 9-7 7-9 9 7 7-9 9-7 7-9 9 9 7-9 9-7 7-9 9 9 9-11 11-9 9-11 11

5 5-5 5-5 5-5 5-5 5 5-5 5-5 5-5 5-5 5 5-5 5-5 5-5 5-5 5 7-7 7-7 7-7 7-7 7

T  
A  
B

7 7-9 9-7 7-9 9 7 7-9 9-7 7-9 9 7 7-9 9-7 7-9 9 7 7-9 9-7 7-9 9 7 7-9 9-7 7-9 9

5 5-5 5-5 5-5 5-5 5 5-5 5-5 5-5 5-5 5 5-5 5-5 5-5 5-5 5 5-5 5-5 5-5 5-5 5 5-5 5-5 5-5 5-5 5

wel lukken. Begin met het langzaam oefenen van voorbeeld 6, en bouw dan je snelheid op. Het *shuffle* slagritme patroon is hetzelfde als in voorbeeld 5. Als verdere oefeningen kun je de akkoordprogressie in andere toonladders spelen.